



แผนพัฒนาท้องถิ่น (พ.ศ.๒๕๖๖ – ๒๕๗๐)
แก้ไข ครั้งที่ ๑/๒๕๖๖
ขององค์การบริหารส่วนตำบลแม่ข้าวต้ม

โดย

องค์การบริหารส่วนตำบลแม่ข้าวต้ม อำเภอเมืองเชียงราย จังหวัดเชียงราย ๕๗๑๐๐

โทรศัพท์ ๐๕๓-๗๐๖๐๘๑ ต่อ ๑๘ โทรสาร ๐-๕๓๗๓-๕๑๔๑

<https://www.maekhawtom.go.th>

คำนำ

เนื่องด้วย องค์การบริหารส่วนตำบลแม่ข้าวต้ม ได้ประกาศใช้แผนพัฒนาท้องถิ่น (พ.ศ. ๒๕๖๖ – ๒๕๗๐) เมื่อวันที่ ๒๘ เมษายน ๒๕๖๕ ไปแล้วนั้น แต่ทั้งนี้ เนื่องจากว่าองค์การบริหารส่วนตำบลแม่ข้าวต้มมีความจำเป็นที่จะต้องแก้ไขแผนพัฒนาท้องถิ่น (พ.ศ. ๒๕๖๖ – ๒๕๗๐) ครั้งที่ ๑/๒๕๖๖ ให้ถูกต้องตามที่กระทรวงมหาดไทย ได้ให้องค์การปกครองส่วนท้องถิ่นนำหมุดหมายในแผนพัฒนาเศรษฐกิจและสังคมแห่งชาติ ฉบับที่ ๑๓ มาจัดทำรายละเอียดที่มีความสอดคล้องหรือเชื่อมโยงกับยุทธศาสตร์ชาติ ๒๐ ปี แผนพัฒนาจังหวัด/กลุ่มจังหวัด/ภาค ยุทธศาสตร์การพัฒนาขององค์การปกครองส่วนท้องถิ่นในเขตจังหวัด และยุทธศาสตร์องค์การปกครองส่วนท้องถิ่น ในส่วนที่ ๒ ยุทธศาสตร์ขององค์การปกครองส่วนท้องถิ่น และส่วนที่ ๓ การนำแผนพัฒนาท้องถิ่นไปสู่การปฏิบัติ โดยเป็นอำนาจของผู้บริหารท้องถิ่นในการดำเนินการตามระเบียบกระทรวงมหาดไทยว่าด้วยการจัดทำแผนพัฒนาขององค์การปกครองส่วนท้องถิ่น พ.ศ. ๒๕๔๘ และที่แก้ไขเพิ่มเติม ข้อ ๔ และ ข้อ ๒๑ มาดำเนินการโดยอนุโลมและให้ใช้เป็นการแก้ไขแผนพัฒนาท้องถิ่น ทั้งนี้ ให้ดำเนินการแล้วเสร็จภายใน ๑๒๐ วัน นับแต่วันประกาศในราชกิจจานุเบกษา กรณีองค์การปกครองส่วนท้องถิ่นไม่อาจดำเนินการแล้วเสร็จตามเวลาที่กำหนดดังกล่าวให้ผู้บริหารท้องถิ่นดำเนินการตามที่เห็นสมควรและให้นำแนวทางการดำเนินงานตามหนังสือกระทรวงมหาดไทย ที่ มท ๐๘๑๐.๓/ว ๑๒๓๙ ลงวันที่ ๒๑ กุมภาพันธ์ ๒๕๖๕ มาเป็นแนวทางในการปฏิบัติด้วยรายละเอียดตามหนังสือกระทรวงมหาดไทย ที่ มท ๐๘๑๐.๓/ว ๖๐๘๖ ลงวันที่ ๑๙ สิงหาคม ๒๕๖๕ เรื่อง ชักซ้อมแนวทางปฏิบัติการใช้แผนพัฒนาท้องถิ่นขององค์การปกครองส่วนท้องถิ่นเพื่อจัดทำบริการสาธารณะหรือกิจกรรมสาธารณะ ปัจจุบันได้มีประกาศใช้แผนพัฒนาเศรษฐกิจและสังคมแห่งชาติ ฉบับที่ ๑๓ (พ.ศ. ๒๕๖๖ – ๒๕๗๐) ราชกิจจานุเบกษา เมื่อวันที่ ๑ พฤศจิกายน ๒๕๖๕

เพื่อให้เป็นไปตามระเบียบกระทรวงมหาดไทยว่าด้วยการจัดทำแผนพัฒนาท้องถิ่น พ.ศ. ๒๕๔๘ และที่แก้ไขเพิ่มเติมถึง (ฉบับที่ ๓) พ.ศ. ๒๕๖๑ ข้อ ๒๑ การแก้ไขแผนพัฒนาท้องถิ่นเป็นอำนาจของผู้บริหารท้องถิ่น โดยแก้ไขข้อความในแผนพัฒนาให้มีความถูกต้องครบถ้วน อีกทั้งได้มีการพิจารณาในการแก้ไขปีที่จะดำเนินโครงการเพื่อนำโครงการเกินศักยภาพขององค์การบริหารส่วนตำบลแม่ข้าวต้มนำไปประสานแผนพัฒนาขององค์การปกครองส่วนท้องถิ่นในระดับอำเภอเมืองเชียงรายและระดับจังหวัดเชียงรายต่อไป

ดังนั้น เพื่อให้การแก้ไขโครงการพัฒนาในแผนพัฒนาท้องถิ่น (พ.ศ. ๒๕๖๖ – ๒๕๗๐) เป็นไปด้วยความถูกต้อง ตามระเบียบและหนังสือกระทรวงมหาดไทยดังกล่าว นายองค์การบริหารส่วนตำบลแม่ข้าวต้มจึงอนุมัติแก้ไขแผนพัฒนาท้องถิ่น (พ.ศ. ๒๕๖๖ – ๒๕๗๐) ครั้งที่ ๑/๒๕๖๖ และดำเนินการประกาศใช้ต่อไป

(นายเพียร กันตึบ)

นายกองค์การบริหารส่วนตำบลแม่ข้าวต้ม

วันที่ ๓๐ มกราคม พ.ศ. ๒๕๖๖

สารบัญ

เรื่อง	หน้า
ประกาศใช้แผนพัฒนาท้องถิ่น (พ.ศ. ๒๕๖๖ -๒๕๗๐) แก้ไข ครั้งที่ ๑/๒๕๖๖	ก
คำนำ	ข
สารบัญ	ค
รายละเอียดแผนพัฒนาท้องถิ่น (พ.ศ. ๒๕๖๖ – ๒๕๗๐) แก้ไข ครั้งที่ ๑/๒๕๖๖	
ส่วนที่ ๒ ยุทธศาสตร์องค์การปกครองส่วนท้องถิ่น	
- แผนพัฒนาเศรษฐกิจและสังคมแห่งชาติ ฉบับที่ ๑๓ (พ.ศ. ๒๕๖๖ – ๒๕๗๐)	๑ - ๔
- แผนพัฒนาภาคเหนือ (พ.ศ. ๒๕๖๖ - ๒๕๗๐)	๔ - ๗
- แผนพัฒนากลุ่มจังหวัดภาคเหนือตอนบน ๒ (พ.ศ. ๒๕๖๖ - ๒๕๗๐)	๗ - ๘
- ความเชื่อมโยงของยุทธศาสตร์ในภาพรวม	๙ - ๑๐
- ตารางยุทธศาสตร์	๑๑ - ๑๔
- รายละเอียดโครงการพัฒนา (แบบ ผ.๐๒)	๑๕
- รายละเอียดโครงการพัฒนา (แบบ ผ.๐๒/๒)	๑๖ - ๑๗

รายละเอียดแผนพัฒนาท้องถิ่น (พ.ศ. ๒๕๖๖ – ๒๕๗๐) แก้ไข ครั้งที่ ๑/๒๕๖๖ องค์การบริหารส่วนตำบลแม่ข้าวต้ม อำเภอเมืองเชียงราย จังหวัดเชียงราย

จากแผนพัฒนาท้องถิ่น (พ.ศ. ๒๕๖๖ – ๒๕๗๐)

ส่วนที่ ๒ ยุทธศาสตร์องค์กรปกครองส่วนท้องถิ่น

ข้อ ๑.๒ แผนพัฒนาเศรษฐกิจและสังคมแห่งชาติ ฉบับที่ ๑๓ (พ.ศ. ๒๕๖๖ – ๒๕๗๐)

ในการจัดทำแผนพัฒนาท้องถิ่น ต้องมีความเชื่อมโยงของยุทธศาสตร์ในภาพรวม (Strategy linkage) ความเชื่อมโยงในเชิงยุทธศาสตร์ที่เชื่อมต่อกันเพื่อให้เกิดภาพรวม (Overview) การเชื่อมโยงจากจุดหนึ่งไปจุดหนึ่งในเชิงยุทธศาสตร์ โดยสามารถนำเข้าสู่รอยต่อที่เข้าหากันได้อย่างกลมกลืนแม้ว่าจะเรียกชื่อที่แตกต่างกันก็ตาม แต่ก็สามารถเดินทางไปด้วยกันได้ ในเชิงยุทธศาสตร์เป็นการเชื่อมโยงความสัมพันธ์ระหว่างยุทธศาสตร์ระดับมหภาคกับยุทธศาสตร์ขององค์กรปกครองส่วนท้องถิ่น ได้แก่ (๑) ยุทธศาสตร์ชาติ ๒๐ ปี (๒) แผนพัฒนาเศรษฐกิจและสังคมแห่งชาติ (๓) การกำหนดเป้าหมายการพัฒนาที่ยั่งยืน (Sustainable Development Goals: SDGs) (๔) แผนพัฒนาจังหวัด/กลุ่มจังหวัด/ภาค (๕) ยุทธศาสตร์การพัฒนาขององค์กรปกครองส่วนท้องถิ่นในเขตจังหวัด และ (๖) ยุทธศาสตร์ขององค์กรปกครองส่วนท้องถิ่น การกำหนดและการวิเคราะห์ความเชื่อมโยงองค์รวมที่นำไปสู่การพัฒนาท้องถิ่นจากยุทธศาสตร์ทุกระดับ มีความสัมพันธ์หรือเชื่อมโยงกันอย่างไรเพื่อให้การพัฒนาท้องถิ่นสอดคล้องกับยุทธศาสตร์ระดับมหภาคและยุทธศาสตร์ขององค์กรปกครองส่วนท้องถิ่นประกอบด้วย (๑) วิสัยทัศน์ (๒) ยุทธศาสตร์ (๓) เป้าประสงค์ (๔) ตัวชี้วัด (๕) ค่าเป้าหมาย (๖) กลยุทธ์ และ (๗) จุดยืนทางยุทธศาสตร์ ซึ่งองค์การบริหารส่วนตำบลแม่ข้าวต้ม ได้จัดทำแผนพัฒนาท้องถิ่น (พ.ศ. ๒๕๖๖ – ๒๕๗๐) ที่มีความเชื่อมโยงของยุทธศาสตร์ดังกล่าว และเชื่อมโยงกับแผนพัฒนาเศรษฐกิจและสังคมแห่งชาติ ฉบับที่ ๑๓ ด้วย โดยนำจุดหมายในแผนพัฒนาเศรษฐกิจและสังคมแห่งชาติ ฉบับที่ ๑๓ มาจัดทำรายละเอียดที่มีความสอดคล้องหรือเชื่อมโยงกับยุทธศาสตร์ชาติ ๒๐ ปี แผนพัฒนาจังหวัด/กลุ่มจังหวัด/ภาค ยุทธศาสตร์การพัฒนาขององค์กรปกครองส่วนท้องถิ่นในเขตจังหวัด และยุทธศาสตร์องค์กรปกครองส่วนท้องถิ่น ซึ่งมารายละเอียดดังนี้

แผนพัฒนาเศรษฐกิจและสังคมแห่งชาติ ฉบับที่ ๑๓ (พ.ศ. ๒๕๖๖ – ๒๕๗๐) มีสถานะเป็นแผนระดับที่ ๒ ซึ่งเป็นกลไกที่สำคัญในการแปลงยุทธศาสตร์ชาติไปสู่การปฏิบัติ และใช้เป็นกรอบสำหรับการจัดทำแผนระดับที่ ๓ เพื่อให้การดำเนินงานของภาคีการพัฒนาที่เกี่ยวข้องสามารถสนับสนุนการบรรลุเป้าหมายตามยุทธศาสตร์ชาติตามกรอบระยะเวลาที่คาดหวังไว้ได้โดยพระราชบัญญัติสภาพัฒนาการเศรษฐกิจและสังคมแห่งชาติ พ.ศ. ๒๕๖๑บัญญัติให้แผนพัฒนาเศรษฐกิจและสังคมแห่งชาติ ฉบับที่ ๑๒ มีผลบังคับใช้ตั้งแต่วันที่ ๓๐ กันยายน ๒๕๖๕ ส่งผลให้กรอบระยะเวลา ๕ ปีของแผนพัฒนาเศรษฐกิจและสังคมแห่งชาติ ฉบับที่ ๑๓ เริ่มต้น ณ วันที่ ๑ ตุลาคม ๒๕๖๕ ครอบคลุมปีงบประมาณ พ.ศ. ๒๕๖๖ – ๒๕๗๐ ซึ่งเป็นระยะ ๕ ปีที่สองของยุทธศาสตร์ชาติ ทั้งนี้ การจัดทำแผนพัฒนาฯ ฉบับที่ ๑๓ อยู่บนความตั้งใจที่จะให้แผนมีจุดเน้นและเป้าหมายของการพัฒนาที่เป็นรูปธรรมสามารถบ่งบอกทิศทางการพัฒนาที่ชัดเจนที่ประเทศควรมุ่งไปในระยะ ๕ ปี ถัดไป โดยเป็นผลที่เกิดจากกระบวนการสังเคราะห์ข้อมูลอย่างรอบด้าน ทั้งสถานะของทุนในมิติต่างๆ บทเรียนของการพัฒนาที่ผ่านมาตลอดจนการเปลี่ยนแปลงของปัจจัยและเงื่อนไขที่มีอิทธิพลต่อองค์ประกอบต่างๆ ของประเทศ รวมถึงการสนับสนุนให้ภาคีการพัฒนาทุกภาคส่วนเข้ามามีส่วนร่วมในการแลกเปลี่ยนความคิดเห็นอย่างกว้างขวางตั้งแต่ในขั้นตอนการกำหนดกรอบทิศทางของแผนไปจนถึงการยกยกร่างแผนนอกจากนี้ การจัดทำแผนพัฒนาฯ ฉบับที่ ๑๓ ยังอยู่ในช่วงเวลาที่ทั่วโลก รวมถึงประเทศไทยต้องเผชิญกับข้อจำกัดหลากหลายประการที่เป็นผลสืบเนื่องจากสถานการณ์การแพร่ระบาดของโควิด-๑๙ ซึ่งไม่เพียงแต่ก่อให้เกิดการเจ็บป่วยและเสียชีวิตของประชากร แต่ยังส่งผลให้เกิดเงื่อนไขทางเศรษฐกิจและการดำเนินชีวิตของประชาชนทุกกลุ่ม นอกจากนี้ ในระยะของแผนพัฒนาฯ ฉบับที่ ๑๓

ยังเป็นช่วงเวลาที่มึนหมองของการพัฒนาของเทคโนโลยีอย่างก้าวกระโดด การเปลี่ยนแปลงสภาพภูมิอากาศที่มีความรุนแรงเพิ่มขึ้นการเป็นสังคมสูงวัยของประเทศไทยและหลายประเทศทั่วโลก ตลอดจนการเปลี่ยนแปลงด้านภูมิรัฐศาสตร์ระหว่างประเทศ ดังนั้น การขับเคลื่อนการพัฒนาประเทศท่ามกลางกระแสแนวโน้มการเปลี่ยนแปลงดังกล่าวจึงต้องให้ความสำคัญกับการเสริมสร้างความเข้มแข็งจากภายในให้สามารถเติบโตต่อไปได้อย่างมั่นคงท่ามกลางความผันแปรที่เกิดขึ้นรอบด้าน และคำนึงถึงผลประโยชน์ของประเทศทั้งทางเศรษฐกิจ สังคมและสิ่งแวดล้อมอย่างยั่งยืน

ในการกำหนดทิศทางของแผนพัฒนาฯ ฉบับที่ ๑๓ ให้ประเทศสามารถก้าวข้ามความท้าทายต่างๆ เพื่อให้ “ประเทศไทยมีความมั่นคง มั่งคั่ง ยั่งยืน เป็นประเทศพัฒนาแล้ว ด้วยการพัฒนาตามหลักปรัชญาของเศรษฐกิจพอเพียง” ตามเจตนารมณ์ของยุทธศาสตร์ชาติ ได้อาศัยหลักการและแนวคิด ๔ ประการ ดังนี้

๑. หลักปรัชญาของเศรษฐกิจพอเพียง

๒. การสร้างความสามารถในการ

๓. เป้าหมายการพัฒนาอย่างยั่งยืนของสหประชาชาติ

๔. การพัฒนาเศรษฐกิจชีวภาพ เศรษฐกิจหมุนเวียน เศรษฐกิจสีเขียว

การพัฒนาประเทศในระยะ ๕ ปี ของแผนพัฒนาฯ ฉบับที่ ๑๓ ให้สามารถก้าวข้ามความท้าทายที่เป็นอุปสรรคต่อการบรรลุเป้าหมายตามยุทธศาสตร์ชาติ จำเป็นต้องเร่งแก้ไขจุดอ่อนและข้อจำกัดของประเทศที่มีอยู่เดิม รวมทั้งเพิ่มศักยภาพในการรับมือกับความเสี่ยงสำคัญที่มาจากการเปลี่ยนแปลงของบริบททั้งจากภายนอกและภายใน ตลอดจนการเสริมสร้างความสามารถในการสร้างสรรค์ประโยชน์จากโอกาสที่เกิดขึ้นได้อย่างเหมาะสมและทันทั่วถึง ด้วยเหตุนี้ การกำหนดทิศทางพัฒนาประเทศในระยะของ แผนพัฒนาฯ ฉบับที่ ๑๓ จึงมีวัตถุประสงค์เพื่อพลิกโฉมประเทศไทยสู่ “สังคมก้าวหน้า เศรษฐกิจสร้างมูลค่า อย่างยั่งยืน” ซึ่งหมายถึงการสร้างการเปลี่ยนแปลงที่ครอบคลุมตั้งแต่ระดับโครงสร้าง นโยบาย และกลไก เพื่อมุ่งเสริมสร้างสังคมที่ก้าวหน้าวัตของโลก และเกื้อหนุนให้คนไทยมีโอกาสที่จะพัฒนาตนเองได้อย่างเต็มศักยภาพ พร้อมกับการยกระดับกิจกรรมการผลิตและการให้บริการให้สามารถสร้างมูลค่าเพิ่มที่สูงขึ้น โดยอยู่บนพื้นฐานของความยั่งยืนทางสิ่งแวดล้อม เพื่อให้เป็นไปตามวัตถุประสงค์ แผนพัฒนาฯ ฉบับที่ ๑๓ จึงได้กำหนดเป้าหมายหลักของการพัฒนาจำนวน ๕ ประการ ประกอบด้วย

๑) การปรับโครงสร้างภาคการผลิตและบริการสู่เศรษฐกิจฐานนวัตกรรม มุ่งยกระดับขีดความสามารถในการแข่งขันของภาคการผลิตและบริการสำคัญผ่านการผลักดันส่งเสริมการสร้างมูลค่าเพิ่มโดยใช้นวัตกรรมเทคโนโลยี และความคิดสร้างสรรค์ที่ตอบโจทย์พัฒนาการของสังคมยุคใหม่และเป็นมิตรต่อสิ่งแวดล้อม พร้อมทั้งให้ความสำคัญกับการเชื่อมโยงเศรษฐกิจท้องถิ่นและผู้ประกอบการรายย่อยกับห่วงโซ่ มูลค่าของภาคการผลิตและบริการเป้าหมาย รวมถึงพัฒนาระบบนิเวศที่ส่งเสริมการค้าการลงทุนและนวัตกรรม

๒) การพัฒนาคนสำหรับโลกยุคใหม่ มุ่งพัฒนาให้คนไทยมีทักษะและคุณลักษณะที่เหมาะสมกับโลกยุคใหม่ ทั้งทักษะในด้านความรู้ ทักษะทางพฤติกรรม และคุณลักษณะตามบรรทัดฐานที่ดีของสังคม และเร่งรัดการเตรียมพร้อมกำลังคนให้มีคุณภาพสอดคล้องกับความต้องการของตลาดแรงงาน และเอื้อต่อการปรับโครงสร้างเศรษฐกิจไปสู่ภาคการผลิตและบริการเป้าหมายที่มีศักยภาพและผลิตภาพสูงขึ้น รวมทั้งให้ความสำคัญกับการสร้างหลักประกันและความคุ้มครองทางสังคมที่สามารถส่งเสริมความมั่นคงในชีวิต

๓) การมุ่งสู่สังคมแห่งโอกาสและความเป็นธรรม มุ่งลดความเหลื่อมล้ำทางเศรษฐกิจและสังคม ทั้งในเชิงรายได้พื้นที่ ความมั่งคั่ง และการแข่งขันของภาคธุรกิจ ด้วยการสนับสนุนช่วยเหลือกลุ่มเปราะบาง และผู้ด้อยโอกาสให้มีโอกาสในการเลื่อนสถานะทางเศรษฐกิจและสังคม กระจายโอกาสทางเศรษฐกิจและจัดให้มีบริการสาธารณะที่มีคุณภาพอย่างทั่วถึงและเท่าเทียมในทุกพื้นที่ พร้อมทั้งเพิ่มโอกาสในการแข่งขันของภาคธุรกิจให้เปิดกว้างและเป็นธรรม

๔) การเปลี่ยนผ่านการผลิตและบริโภคไปสู่ความยั่งยืน มุ่งลดการก่อกมลพิษควบคู่ไปกับการผลักดันให้เกิดการใช้ทรัพยากรธรรมชาติอย่างมีประสิทธิภาพและสอดคล้องกับขีดความสามารถ ในการรองรับของระบบนิเวศ ตลอดจนลดปริมาณการปล่อยก๊าซเรือนกระจกเพื่อให้ประเทศไทยบรรลุเป้าหมายความเป็นกลางทางคาร์บอนภายในปี ๒๕๙๓ และบรรลุเป้าหมายการปล่อยก๊าซเรือนกระจกสุทธิเป็นศูนย์ภายในปี ๒๖๐๘

๕) การเสริมสร้างความสามารถของประเทศในการรับมือกับการเปลี่ยนแปลงและความเสี่ยงภายใต้บริบทโลกใหม่ มุ่งสร้างความพร้อมในการรับมือและแสวงหาโอกาสจากการเป็นสังคมสูงวัย การเปลี่ยนแปลงสภาพภูมิอากาศ ภัยโรคระบาดและภัยคุกคามทางไซเบอร์ พัฒนาระบบโครงสร้างพื้นฐานและกลไกทางสถาบันที่เอื้อต่อการเปลี่ยนแปลงสู่ดิจิทัล รวมทั้งปรับปรุงโครงสร้างและระบบการบริหารงานของภาครัฐให้สามารถตอบสนองต่อการเปลี่ยนแปลงของบริบททางเศรษฐกิจ สังคม และเทคโนโลยีได้อย่างทันเวลา มีประสิทธิภาพและมีธรรมาภิบาล

เพื่อถ่ายทอดเป้าหมายหลักไปสู่ภาพของการขับเคลื่อนที่ชัดเจนในลักษณะของวาระการพัฒนานี้ เอื้อให้เกิดการทำงานร่วมกันของหลายหน่วยงานและหลายภาคส่วนในการผลักดันการพัฒนาเรื่องใดเรื่องหนึ่งให้เกิดผลได้อย่างเป็นรูปธรรม แผนพัฒนาฯ ฉบับที่ ๑๓ จึงได้กำหนดจุดหมายการพัฒนา จำนวน ๑๓ หมุดหมาย ซึ่งเป็นการบ่งบอกถึงสิ่งที่ประเทศไทยปรารถนาจะ “เป็น” หรือมุ่งหวังจะ “มี” เพื่อสะท้อนประเด็นการพัฒนามีลำดับความสำคัญสูงต่อการพลิกโฉมประเทศไทยสู่ “สังคมก้าวหน้า เศรษฐกิจสร้างมูลค่าอย่างยั่งยืน” โดยหมุดหมายทั้ง ๑๓ ประการ แบ่งออกได้เป็น ๔ มิติ ดังนี้

๑. มิติภาคการผลิตและบริการเป้าหมาย ประกอบไปด้วย

หมุดหมายที่ ๑ ไทยเป็นประเทศชั้นนำด้านสินค้าเกษตรและเกษตรแปรรูปมูลค่าสูง

หมุดหมายที่ ๒ ไทยเป็นจุดหมายของการท่องเที่ยวที่เน้นคุณภาพและความยั่งยืน

หมุดหมายที่ ๓ ไทยเป็นฐานการผลิตยานยนต์ไฟฟ้าที่สำคัญของโลก

หมุดหมายที่ ๔ ไทยเป็นศูนย์กลางทางการแพทย์และสุขภาพมูลค่าสูง

หมุดหมายที่ ๕ ไทยเป็นประตูการค้าการลงทุนและยุทธศาสตร์ทางโลจิสติกส์ที่สำคัญของภูมิภาค

หมุดหมายที่ ๖ ไทยเป็นศูนย์กลางอุตสาหกรรมอิเล็กทรอนิกส์อัจฉริยะและอุตสาหกรรมดิจิทัล

ของอาเซียน

๒. มิติโอกาสและความเสมอภาคทางเศรษฐกิจและสังคม ประกอบไปด้วย

หมุดหมายที่ ๗ ไทยมีวิสาหกิจขนาดกลางและขนาดย่อมที่เข้มแข็ง มีศักยภาพสูง และสามารถแข่งขันได้

หมุดหมายที่ ๘ ไทยมีพื้นที่และเมืองอัจฉริยะที่น่าอยู่ ปลอดภัย เติบโตได้อย่างยั่งยืน

หมุดหมายที่ ๙ ไทยมีความยากจนข้ามรุ่นลดลง และมีความคุ้มครองทางสังคมที่เพียงพอเหมาะสม

๓. มิติความยั่งยืนของทรัพยากรธรรมชาติและสิ่งแวดล้อม

หมุดหมายที่ ๑๐ ไทยมีเศรษฐกิจหมุนเวียนและสังคมคาร์บอนต่ำ

หมุดหมายที่ ๑๑ ไทยสามารถลดความเสี่ยงและผลกระทบจากภัยธรรมชาติและการเปลี่ยนแปลงสภาพภูมิอากาศ

๔. มิติปัจจัยผลักดันการพลิกโฉมประเทศ

หมุดหมายที่ ๑๒ ไทยมีกำลังคนสมรรถนะสูง มุ่งเรียนรู้อย่างต่อเนื่อง ตอบโจทย์การพัฒนาแห่งอนาคต

หมุดหมายที่ ๑๓ ไทยมีภาครัฐที่ทันสมัย มีประสิทธิภาพ และตอบโจทย์ประชาชน

ความเชื่อมโยงระหว่างหมุดหมายการพัฒนากับเป้าหมายหลักแสดงไว้ในแผนภาพที่ ๓.๑ โดยหมุดหมายการพัฒนาที่กำหนดขึ้นเป็นประเด็นที่มีลักษณะเชิงบูรณาการที่ครอบคลุมการพัฒนาตั้งแต่ในระดับต้นน้ำจนถึงปลายน้ำ และสามารถนำไปสู่ผลพัฒนาทั้งในมิติเศรษฐกิจ สังคม ทรัพยากรธรรมชาติและสิ่งแวดล้อมไปพร้อมๆ กัน ทำให้หมุดหมายแต่ละประการสามารถสนับสนุนเป้าหมายหลักได้มากกว่าหนึ่งข้อ นอกจากนี้การพัฒนาภายใต้แต่ละหมุดหมายไม่ได้แยกขาดจากกัน แต่มีการสนับสนุนหรือเอื้อประโยชน์ซึ่งกันและกัน



แผนภาพที่ ๑ ความเชื่อมโยงระหว่างหมุดหมายกับการพัฒนาเป้าหมายหลัก

๑.๓ แผนพัฒนาภาค/กลุ่มจังหวัด

๑.๓.๑ แผนพัฒนาภาคเหนือ

ตามร่างกรอบแผนพัฒนาภาค พ.ศ. ๒๕๖๖ - ๒๕๗๐ โดยสำนักงานสภาพัฒนาการเศรษฐกิจและสังคมแห่งชาติ ประกอบกับเป้าหมายและแนวทางการพัฒนาภาค พ.ศ.๒๕๖๖ - ๒๕๗๐ ตามมติคณะรัฐมนตรี วันที่ ๑๕ พฤศจิกายน ๒๕๖๕ การกำหนดแนวทางการพัฒนาภาคเหนือ ได้พิจารณาถึงความเชื่อมโยงกับแผนพัฒนาฯ ฉบับที่ ๑๓ (พ.ศ. ๒๕๖๖ - ๒๕๗๐) พร้อมทั้งพิจารณา โอกาส ศักยภาพ ปัญหา และข้อจำกัดของภาค เพื่อพัฒนาไปสู่การเป็น “ฐานเศรษฐกิจสร้างสรรค์ของประเทศ” เชื่อมโยงกับอนุภูมิภาค และเติบโตอย่างยั่งยืน โดยใช้ทุนทางวัฒนธรรมและภูมิปัญญาท้องถิ่นที่มีอัตลักษณ์นวัตกรรม และความคิดสร้างสรรค์ในการเสริมสร้างความเข้มแข็งของเศรษฐกิจภายในภาค ให้มีการเจริญเติบโตได้อย่างเต็มศักยภาพ โดยมีแนวทางการพัฒนา ดังนี้

๑. ส่งเสริมการพัฒนาพื้นที่ระเบียงเศรษฐกิจพิเศษภาคเหนือ (NEC-Creative LANNA) ในจังหวัดเชียงใหม่ เชียงราย ลำพูน ลำปาง ให้เป็นพื้นที่เศรษฐกิจหลักของภาคและฐานเศรษฐกิจ สร้างสรรค์ของประเทศ

๑) สนับสนุนการพัฒนา Creative Ecosystem เพื่อดึงดูดการค้าการลงทุน และ สร้างบรรยากาศสภาพแวดล้อมต่อการใช้ความคิดสร้างสรรค์ โดยการปรับภูมิทัศน์และสถาปัตยกรรมของ เมือง การพัฒนาย่านสร้างสรรค์ การเพิ่มพื้นที่สร้างสรรค์(Creative Space) ผลักดันการพัฒนาระบบสื่อสาร โทรคมนาคม สารสนเทศ

คลังข้อมูล (Big Data) การวางและจัดทำผังเมือง โครงสร้างพื้นฐานสำคัญ และสิ่งอำนวยความสะดวก รวมถึงการสนับสนุนปัจจัยที่เอื้อต่อการลงทุนของภาคเอกชน

๒) ส่งเสริมการพัฒนาอุตสาหกรรมสร้างสรรค์เพื่อสร้างมูลค่าเพิ่มให้แก่สินค้า โดยมุ่งให้ความสำคัญกับกลุ่มฐานรากทางวัฒนธรรมสร้างสรรค์ (Creative Original) ซึ่งเป็นอุตสาหกรรมที่ใช้ ความคิดสร้างสรรค์บนฐานทางวัฒนธรรมและภูมิปัญญาท้องถิ่นล้านนา ได้แก่ (๑) สาขาอุตสาหกรรมงานฝีมือ และหัตถกรรม (๒) สาขาคนตรี (๓) สาขาศิลปะการแสดง และ (๔) สาขาทัศนศิลป์ ในขณะที่กลุ่มอื่นๆ ได้แก่ กลุ่มคอนเทนต์และสื่อสร้างสรรค์ กลุ่มบริการสร้างสรรค์ กลุ่มสินค้าสร้างสรรค์ จะเป็นกลุ่มสนับสนุนการพัฒนาอุตสาหกรรมสร้างสรรค์ที่เชื่อมโยงกัน ผ่านการสร้างมูลค่าเพิ่มและอัตลักษณ์ของผลิตภัณฑ์จาก ภูมิปัญญา วัฒนธรรม การนำเทคโนโลยีและนวัตกรรมมาใช้ในการกระบวนการผลิต ออกแบบ บรรจุกภัณฑ์ การสร้างเครือข่ายในการแลกเปลี่ยนเรียนรู้พัฒนาบุคลากรและกระตุ้นให้เกิดความคิดสร้างสรรค์เพื่อ การพัฒนาผลิตภัณฑ์

๓) สร้างแบรนด์ส่งเสริมการตลาดและประชาสัมพันธ์ และการสร้างการรับรู้ โดยสนับสนุนการจัดงานเทศกาลสร้างสรรค์ระดับนานาชาติเพื่อสร้างจุดขายของพื้นที่ การส่งเสริมช่องทาง การขายสินค้าสร้างสรรค์ที่หลากหลาย การส่งเสริมการประชาสัมพันธ์และสร้างการรับรู้ให้กับผู้บริโภคและ คนในพื้นที่ รวมทั้งเชื่อมโยงกับการท่องเที่ยวและบริการที่เกี่ยวข้อง และเข้าร่วมเครือข่ายเมืองสร้างสรรค์ กับต่างประเทศ

๒. ยกระดับการท่องเที่ยวและบริการที่มีศักยภาพของภาคให้มีคุณภาพ สนับสนุน เศรษฐกิจสร้างสรรค์ และกระจายประโยชน์สู่ชุมชน โดยเน้นกลุ่มท่องเที่ยวและบริการที่มีศักยภาพของภาค ได้แก่ บริการเชิงสุขภาพ ความงาม และการแพทย์ (Medical and Wellness) ท่องเที่ยวสร้างสรรค์และ วัฒนธรรม (Creative Tourism) การท่องเที่ยวเชิงอาหาร (Gastronomy) ท่องเที่ยวทางธรรมชาติ ท่องเที่ยว เชิงธุรกิจ (MICE) และกลุ่มท่องเที่ยวเชิงกีฬาและเทศกาล (Sport and Festival Tourism)

๑) พัฒนาแหล่งท่องเที่ยวและบริการให้มีคุณภาพ และสามารถสร้างมูลค่าเพิ่มได้ อย่างยั่งยืน โดยการยกระดับแหล่งท่องเที่ยวและบริการให้มีคุณภาพตามมาตรฐานสากล รวมทั้งคำนึงถึง ความสามารถในการรองรับนักท่องเที่ยว การบริหารจัดการ และลดผลกระทบที่อาจเกิดขึ้นจากการท่องเที่ยว พัฒนารูปแบบการท่องเที่ยวและกำหนดกลุ่มเป้าหมายที่เหมาะสม พัฒนากิจกรรมการท่องเที่ยวและบริการให้มี ความหลากหลายผ่านการเสริมสร้างประสบการณ์ โดยประยุกต์ใช้อัตลักษณ์ ทุนทางวัฒนธรรมและภูมิปัญญา ท้องถิ่น สนับสนุนการเชื่อมโยงการบริการเชิงสุขภาพ ความงาม และการแพทย์ (Medical and Wellness) และกลุ่มท่องเที่ยวที่มีศักยภาพของภาค ตลอดจนกลุ่มธุรกิจอื่นในห่วงโซ่คุณค่าด้านการท่องเที่ยว

๒) ส่งเสริมการพัฒนาปัจจัยสนับสนุนการบริการและการท่องเที่ยว โดยส่งเสริมการ พัฒนาโครงสร้างพื้นฐานด้านคมนาคมขนส่งเพื่อเชื่อมโยงและอำนวยความสะดวกในการเดินทางท่องเที่ยว โครงสร้างพื้นฐานด้านดิจิทัล การสื่อสาร และข้อมูลสารสนเทศเพื่อสนับสนุนด้านการให้บริการและการบริหาร จัดการ ส่งเสริมการนำนวัตกรรมเทคโนโลยีมาปรับใช้ในการยกระดับคุณภาพการให้บริการ พัฒนาศักยภาพ บุคลากรให้มีมาตรฐานและมีความเชี่ยวชาญ ตลอดจนส่งเสริมการตลาดและประชาสัมพันธ์โดยเฉพาะ กลุ่มนักท่องเที่ยวคุณภาพสูง

๓) พัฒนาชุมชนท่องเที่ยวให้มีคุณภาพและมีความเข้มแข็งในการขับเคลื่อน เศรษฐกิจฐานรากของภาคเหนืออย่างยั่งยืน โดยพัฒนาแหล่งท่องเที่ยวและบริการในชุมชนให้มีคุณภาพตาม การท่องเที่ยววิถีใหม่ (New Normal) และให้ความรู้ด้านการบริหารจัดการการท่องเที่ยวทั้งระบบ รวมทั้ง พัฒนาศักยภาพการดำเนินงานด้านการท่องเที่ยวของทุกภาคส่วนในชุมชน เช่น วิชากิจชุมชน ผู้ประกอบการ เครือข่ายที่เกี่ยวข้อง เป็นต้น

๓. พัฒนาการผลิตตามระบบเกษตรกรรมยั่งยืน เชื่อมโยงสู่อุตสาหกรรมแปรรูปมูลค่าสูง

๑) ส่งเสริมการผลิตสินค้าเกษตรให้ได้มาตรฐานเกษตรปลอดภัย ต่อยอดสู่มาตรฐาน เกษตรอินทรีย์ทั้งระดับชุมชนและมาตรฐานสากล สนับสนุนการทำเกษตรอินทรีย์วิถีชาวบ้านที่สามารถพัฒนา เป็นเกษตรอินทรีย์

เชิงพาณิชย์ รวมถึงสนับสนุนการรวมกลุ่มและสร้างเครือข่ายเกษตรกรในการพัฒนาการผลิต และการตลาด

๒) ส่งเสริมการนำเทคโนโลยี นวัตกรรมและภูมิปัญญามาปรับใช้ในกระบวนการ การผลิต การแปรรูป และการตลาด สนับสนุนการวิจัยและพัฒนาทางการเกษตรทั้งระบบ เพื่อนำไป ประยุกต์ใช้ในการเพิ่มประสิทธิภาพ การผลิตทางการเกษตรทั้งเชิงปริมาณและคุณภาพ ตลอดจนการแปรรูป ผลผลิต ส่งเสริมแนวคิด Food Valley โดยพัฒนาองค์ความรู้เกษตรกรและผู้ประกอบการ SMEs เพื่อต่อยอด การผลิตสู่การแปรรูปและการตลาด ตลอดจนพัฒนาศักยภาพเกษตรกรให้เป็นเกษตรกรอัจฉริยะ

๓) ส่งเสริมอุตสาหกรรมชีวภาพในพื้นที่ภาคเหนือตอนล่าง เชื่อมโยงตลอดห่วงโซ่ อุปทานกับ อุตสาหกรรมฐานชีวภาพของภาคตะวันออกเฉียงเหนือ สนับสนุนการวิจัยและพัฒนาเพื่อยกระดับ การผลิตสินค้า เกษตรที่เป็นวัตถุดิบในอุตสาหกรรมชีวภาพ ส่งเสริมการแปรรูปผลผลิตทางการเกษตรและ วัสดุเหลือใช้ทาง การเกษตรให้เป็นผลิตภัณฑ์หรือวัสดุชีวภาพที่มีมูลค่าเพิ่มสูง รวมถึงสร้างการรับรู้เกี่ยวกับ ผลิตภัณฑ์ชีวภาพเพื่อ ส่งเสริมการตลาด

๔. เสริมศักยภาพของเมือง พื้นที่เขตพัฒนาเศรษฐกิจพิเศษชายแดน และระบบ โครงสร้างพื้นฐาน โลจิสติกส์สำคัญของภาคเพื่อสร้างโอกาสทางเศรษฐกิจ และเอื้อต่อการอยู่อาศัย

๑) พัฒนาระบบโครงสร้างพื้นฐานและระบบโลจิสติกส์ของภาคเหนือ โดยสนับสนุน การก่อสร้าง โครงข่ายคมนาคมขนาดใหญ่ เพื่อเชื่อมโยงการเดินทางทั้งภายในและระหว่างประเทศ อำนวยความสะดวกด้าน การค้าการลงทุน ลดต้นทุนการขนส่งสินค้าและวัตถุดิบ และยกระดับผลิตภาพ การผลิตสินค้าและบริการ

๒) พัฒนาศักยภาพของเมือง และเมืองชายแดน เพื่อรองรับการขยายตัว ทางเศรษฐกิจ ควบคู่กับการ เป็นเมืองนำอยู่ พัฒนาโครงสร้างพื้นฐานเมือง และการวางและจัดทำผังเมือง ที่เหมาะสม พัฒนาเครือข่าย เทคโนโลยีสารสนเทศและการสื่อสารที่มีประสิทธิภาพสูงเพื่อรองรับสังคมดิจิทัล พัฒนาระบบบริหารจัดการเมือง อย่างมีประสิทธิภาพเพื่อการพัฒนาเมืองอย่างยั่งยืน

๓) สนับสนุนการขับเคลื่อนพื้นที่เขตพัฒนาเศรษฐกิจพิเศษชายแดนในพื้นที่จังหวัด ตากและเชียงราย เพื่อให้เป็นไปตามแผนและเป้าหมายที่กำหนด โดยพัฒนาโครงข่ายเส้นทางและระบบขนส่ง ย่อยที่เชื่อมต่อกับ ระบบหลักของประเทศและอนุภูมิภาคตามแนวระเบียงเศรษฐกิจเหนือ - ใต้ และ แนวตะวันออก - ตะวันตก ซึ่งจะ รองรับการเป็นพื้นที่เศรษฐกิจสำคัญเชื่อมโยงอนุภูมิภาค GMS BIMSTEC และประชาคมเศรษฐกิจอาเซียน (AEC)

๕. พัฒนาและยกระดับคุณภาพชีวิต เพื่อแก้ไขปัญหาความยากจน พัฒนาผู้สูงอายุ สู่การเป็นผู้สูงอายุ ที่มีศักยภาพ (Active Aging) และพัฒนาทักษะฝีมือแรงงาน เพื่อรองรับการพัฒนา เศรษฐกิจสร้างสรรค์

๑) แก้ไขปัญหาความยากจนและพัฒนาคุณภาพชีวิต โดยส่งเสริมการพัฒนา เศรษฐกิจฐานราก พัฒนาทักษะด้านอาชีพแก่คนยากจนให้ตรงกลุ่มเป้าหมายเพื่อสร้างโอกาสในการเพิ่มรายได้ ให้เพียงพอต่อการ ดำรงชีวิต โดยใช้ฐานข้อมูลด้านความยากจนที่มีอยู่ และส่งเสริมการเข้าถึงบริการภาครัฐ ให้ครอบคลุม อาทิ บริการด้านการศึกษา และสาธารณสุข

๒) พัฒนาผู้สูงอายุสู่การเป็นผู้สูงอายุที่มีศักยภาพ (Active Aging) โดยการพัฒนา ระบบการดูแล ผู้สูงอายุ ส่งเสริมอาชีพและการมีงานทำตามศักยภาพของผู้สูงอายุ รวมทั้งส่งเสริมการเรียนรู้ ตลอดชีวิตและ สนับสนุนการใช้ภูมิปัญญาของผู้สูงอายุในการพัฒนากลุ่มวิสาหกิจชุมชน ๓) พัฒนาทักษะฝีมือแรงงาน ให้ สอดคล้องกับความต้องการของตลาดแรงงาน ตามแนวทางการพัฒนาเศรษฐกิจสร้างสรรค์ อาทิ งานฝีมือและ หัตถกรรม บริการสุขภาพ โดยการยกระดับ ทักษะเดิมให้สูงขึ้น (Upskill/Reskill) และการพัฒนาศักยภาพเสริม ทักษะใหม่ (New Skill) เพื่อเพิ่มผลิตภาพ แรงงานให้สูงขึ้น

๖. บริหารจัดการทรัพยากรธรรมชาติ สิ่งแวดล้อม อย่างมีประสิทธิภาพ เพื่อให้เกิดความยั่งยืน

๑) บริหารจัดการทรัพยากรป่าไม้และระบบนิเวศอย่างสมดุล โดยให้ความสำคัญ กับการอนุรักษ์ ป่าพื้นที่ และใช้ประโยชน์พื้นที่ป่าอย่างเหมาะสมตามบริบทของพื้นที่ ป้องกันแก้ไขปัญหา การบุกรุกทำลายป่า ใช้เทคโนโลยีที่ทันสมัยในการเฝ้าระวังและติดตามการเปลี่ยนแปลงพื้นที่ป่า ส่งเสริม การมีส่วนร่วมของทุกภาคส่วนในพื้นที่ในการบริหารจัดการทรัพยากรป่าไม้สนับสนุนการสร้างเครือข่าย การดูแลรักษาป่า ประชาสัมพันธ์ ให้ความรู้ และสร้างจิตสำนึกของประชาชนถึงความสำคัญของทรัพยากรป่าไม้

๒) บริหารจัดการน้ำให้มีความสมดุลทั้งด้านปริมาณและคุณภาพ โดยพัฒนาแหล่ง กักเก็บน้ำตามความเหมาะสมและศักยภาพของพื้นที่ เพื่อให้เพียงพอในการใช้ประโยชน์ในด้านต่างๆ ทั้งอุปโภค บริโภค รักษา ระบบนิเวศทางน้ำ เกษตรกรรม และอุตสาหกรรม และจัดการฟื้นฟูคุณภาพน้ำ ให้เป็นไปตามประเภทการใช้ประโยชน์ เชื่อมโยงแหล่งน้ำระดับต่างๆ ให้มีประสิทธิภาพในการกระจายน้ำ อย่างทั่วถึง ประยุกต์ใช้ระบบเทคโนโลยีสารสนเทศในการบริหารจัดการน้ำเพื่อป้องกันปัญหาอุทกภัยและภัยแล้ง

๓) ป้องกันและแก้ไขปัญหาหมอกควัน โดยสนับสนุนการประยุกต์ใช้วิธีการ รูปแบบ ที่เกิดผลสำเร็จมาแล้วในหลายพื้นที่ และปรับให้เหมาะสมกับวิถีชีวิตของชุมชน เน้นการมีส่วนร่วมแก้ไขปัญหา ในการแสวงหาความรู้ เทคโนโลยีใหม่ที่จะเป็นทางเลือกในการกำจัดเศษวัสดุเหลือใช้ทางการเกษตร สนับสนุนการสร้างเครือข่าย การเฝ้าระวัง การลาดตระเวนในพื้นที่ เพื่อป้องปรามผู้ลักลอบฝ่าฝืนกฎหมาย ประชาสัมพันธ์ ให้ความรู้และสร้างจิตสำนึกเพื่อลดการเผา รวมทั้งประสานความร่วมมือในการป้องกันและ แก้ไขปัญหาหมอกควันข้ามแดนกับประเทศเพื่อนบ้าน

๔) พัฒนาระบบบริหารจัดการสิ่งแวดล้อมเมืองและชุมชนตามรูปแบบเศรษฐกิจ หมุนเวียน (Circular Economy) โดยมีระบบกำจัดขยะและน้ำเสียด้วยเทคโนโลยีที่เหมาะสม สนับสนุนให้ ทุกภาคส่วนมีส่วนร่วมในการแก้ไขปัญหาสิ่งแวดล้อม อาทิ ลดการเกิดขยะ การคัดแยกขยะ การนำขยะกลับมา ใช้ซ้ำให้เกิดประโยชน์ ตลอดจน การเก็บรวบรวมและขนส่งขยะไปกำจัดอย่างถูกต้อง สร้างความเข้าใจและ ความตระหนักรู้ให้กับประชาชนเพื่อปรับเปลี่ยนวิถีชีวิตแบบใหม่ที่เป็นมิตรกับสิ่งแวดล้อม

๕) เตรียมความพร้อมเพื่อรองรับกับภัยพิบัติทางธรรมชาติโดยสนับสนุนองค์ความรู้ การจัดการภัยพิบัติให้มีประสิทธิภาพ พัฒนาระบบฐานข้อมูลภัยพิบัติและการเตือนภัย ส่งเสริมการพัฒนา วิทยาศาสตร์และเทคโนโลยีด้านการบริหารจัดการภัยพิบัติ เพื่อเพิ่มขีดความสามารถในการบริหารจัดการ ภัยพิบัติ และเพิ่มขีดความสามารถในการปรับตัวต่อการเปลี่ยนแปลงสภาพภูมิอากาศ โดยการพัฒนา องค์ความรู้และเครื่องมือในการบริหารจัดการเพื่อรองรับกับความท้าทายจากการเปลี่ยนแปลงสภาพภูมิอากาศ

๑.๓.๒ แผนพัฒนากลุ่มจังหวัดภาคเหนือตอนบน ๒

กลุ่มจังหวัดภาคเหนือตอนบน ๒ (เชียงราย – พะเยา – แพร่ – น่าน) ได้กำหนดเป้าหมายการพัฒนา เพื่อให้เกิดความยั่งยืนในพื้นที่ ภายใต้สถานการณ์ที่เปลี่ยนแปลงทั้งภายในและภายนอกประเทศที่มีความแปรผันสูง อาทิเช่น การระบาดของโรคอุบัติใหม่ สภาวะการณ์ด้านเศรษฐกิจที่ถดถอย ความก้าวหน้าทางเทคโนโลยี สภาวะการณ์ ด้านสังคม ที่เปลี่ยนแปลงไป อย่างรวดเร็ว รวมไปถึง การเปลี่ยนแปลง สภาพ ภูมิอากาศ เป็นต้น โดยมุ่งเน้นการพัฒนาในพื้นที่กลุ่มจังหวัดภาคเหนือตอนบน ๒ อยู่บนพื้นฐานการได้รับประโยชน์ร่วมกัน ของจังหวัดภายในกลุ่มจังหวัด และดำเนินการภายใต้แนวความคิดการพัฒนาภาคเหนือที่มุ่งไปสู่การเป็น “ฐานเศรษฐกิจสร้างสรรค์ของประเทศ” ที่สานสัมพันธ์ระหว่างพื้นที่ สุขภาวะดีวิถีชีวิตยั่งยืน นำไปสู่การกำหนด เป้าหมายการพัฒนาในกลุ่มจังหวัดภาคเหนือตอนบน ๒ ที่ว่า “ภายในปี ๒๕๗๐ กลุ่มจังหวัดภาคเหนือตอนบน ๒ จะเป็นเมืองน่าอยู่อย่างยั่งยืน ”

๑) เป้าหมายการพัฒนาในกลุ่มจังหวัดภาคเหนือตอนบน ๒

“ภายในปี ๒๕๗๐ กลุ่มจังหวัดภาคเหนือตอนบน ๒ จะเป็นเมืองน่าอยู่อย่างยั่งยืน”

๒) ตัวชี้วัดความสำเร็จตามเป้าหมายการพัฒนาในกลุ่มจังหวัดภาคเหนือตอนบน ๒

(๑) อัตราการขยายตัวของดัชนีทางเศรษฐกิจของกลุ่มจังหวัดภาคเหนือตอนบน ๒

(๒) สัดส่วนคนอายุยืน ๘๐ ปี ขึ้นไปต่อจำนวนประชากรในกลุ่มจังหวัดภาคเหนือตอนบน ๒

(๓) พื้นที่สีเขียวในกลุ่มจังหวัดภาคเหนือตอนบน ๒ ไม่ลดลงจากปีที่ผ่านมา

๓) ประเด็นการพัฒนาของกลุ่มจังหวัดภาคเหนือตอนบน ๒

(๑) ประเด็นการพัฒนาที่ ๑ : พัฒนาเป็นฐานเศรษฐกิจสร้างสรรค์มูลค่าสูง

วัตถุประสงค์

-เพิ่มขีดความสามารถของบุคลากรและทรัพยากรในการดำเนินงานเพื่อให้สามารถปรับตัวภายใต้การเปลี่ยนแปลง ทั้งในภาคการค้า การลงทุน การท่องเที่ยว การเกษตร และภาคอุตสาหกรรมเกษตรผ่านการพัฒนาโครงสร้างพื้นฐาน การจัดทำฐานข้อมูลการปรับใช้เทคโนโลยี ตลอดจนการสร้างเครือข่ายกับภาคส่วนที่เกี่ยวข้อง

(๒) ประเด็นการพัฒนาที่ ๒ : ส่งเสริมและพัฒนาสุขภาวะวิถีใหม่สู่ความยั่งยืน (New Normal to Sustainable)

วัตถุประสงค์

-ยกระดับเกษตรปลอดภัยให้เป็นเกษตรอินทรีย์ ส่งเสริมพืชที่มีสรรพคุณด้านการดูแลสุขภาพ ส่งเสริมการท่องเที่ยวด้านการให้บริการสุขภาพ เปิดช่องทางการรับรู้ข่าวสาร ด้านสุขภาพให้กับประชาชนเพื่อให้ประชาชนมีสุขภาพแข็งแรงและทานอาหารปลอดภัย

(๓) ประเด็นการพัฒนาที่ ๓ : อนุรักษ์ทรัพยากรธรรมชาติและพัฒนาขีดความสามารถในการรับมือสาธารณภัย

วัตถุประสงค์

-เพิ่มพื้นที่สีเขียว และสร้างเครือข่ายเตือนภัยด้านสิ่งแวดล้อมในทุกระดับเพื่อป้องกันสาธารณภัยที่อาจจะเกิดขึ้น

๒.๘ ความเชื่อมโยงของยุทธศาสตร์ในภาพรวม

ยุทธศาสตร์ชาติ
๒๐ ปี
(๖ ยุทธศาสตร์)

- ยุทธศาสตร์ชาติ ที่ ๑
ความมั่นคง
- ยุทธศาสตร์ชาติ ที่ ๒
ความสามารถในการแข่งขัน
- ยุทธศาสตร์ชาติ ที่ ๓
ทรัพยากรมนุษย์
- ยุทธศาสตร์ชาติ ที่ ๔
ความเสมอภาค
- ยุทธศาสตร์ชาติ ที่ ๕
สิ่งแวดล้อม
- ยุทธศาสตร์ชาติ ที่ ๖
การบริหารจัดการภาครัฐ

แผนพัฒนา
เศรษฐกิจ
ฉบับที่ ๑๓
(๑๓ หมายเหตุ)

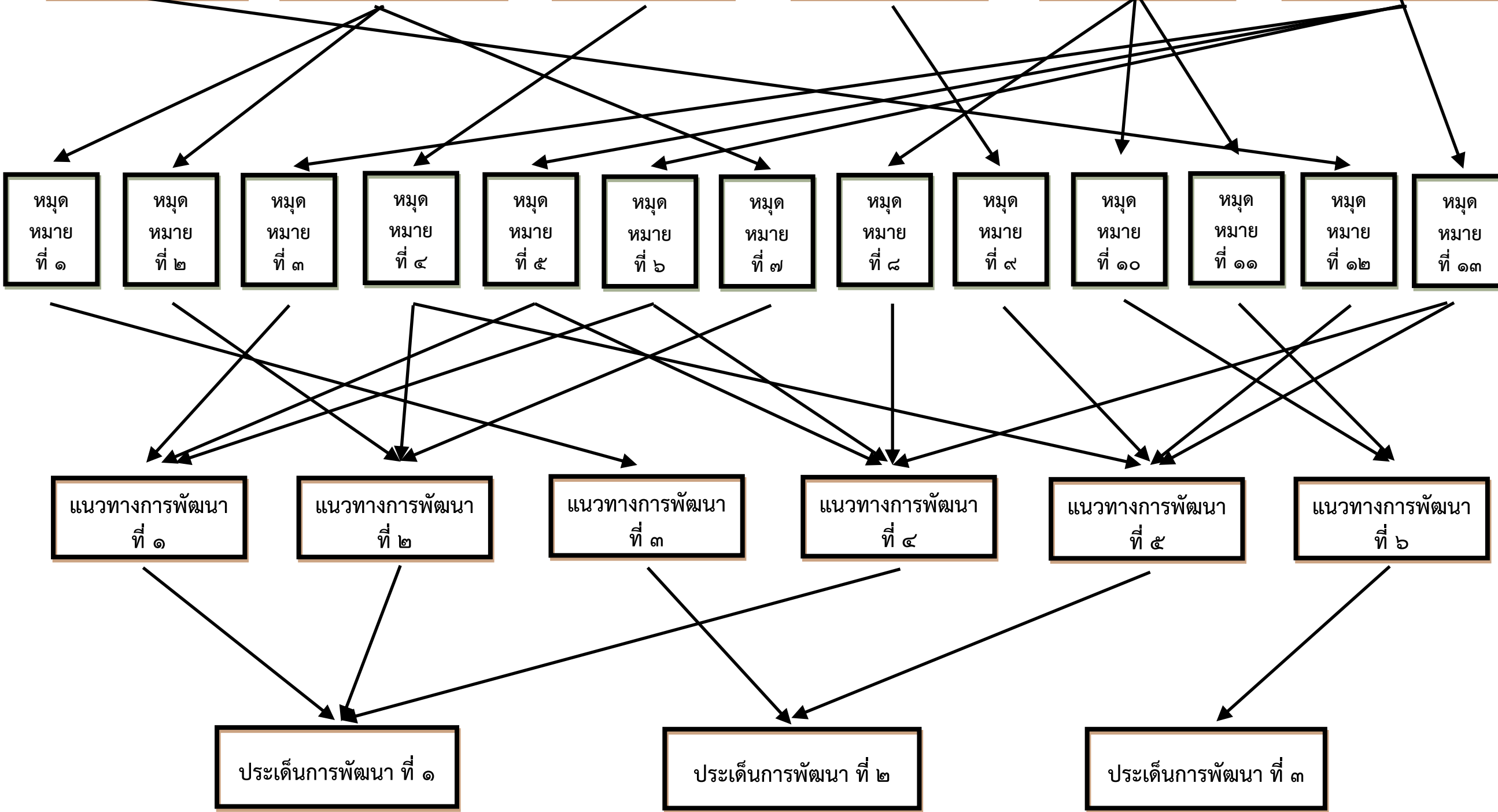
- หมวด
หมาย
ที่ ๑
- หมวด
หมาย
ที่ ๒
- หมวด
หมาย
ที่ ๓
- หมวด
หมาย
ที่ ๔
- หมวด
หมาย
ที่ ๕
- หมวด
หมาย
ที่ ๖
- หมวด
หมาย
ที่ ๗
- หมวด
หมาย
ที่ ๘
- หมวด
หมาย
ที่ ๙
- หมวด
หมาย
ที่ ๑๐
- หมวด
หมาย
ที่ ๑๑
- หมวด
หมาย
ที่ ๑๒
- หมวด
หมาย
ที่ ๑๓

แผนพัฒนา
ภาคเหนือ
(๖ แนวทางการ
พัฒนา)

- แนวทางการพัฒนา
ที่ ๑
- แนวทางการพัฒนา
ที่ ๒
- แนวทางการพัฒนา
ที่ ๓
- แนวทางการพัฒนา
ที่ ๔
- แนวทางการพัฒนา
ที่ ๕
- แนวทางการพัฒนา
ที่ ๖

แผนพัฒนากลุ่ม
จังหวัดภาคเหนือ
ตอนบน ๒
(๓ ประเด็นการพัฒนา)

- ประเด็นการพัฒนา ที่ ๑
- ประเด็นการพัฒนา ที่ ๒
- ประเด็นการพัฒนา ที่ ๓

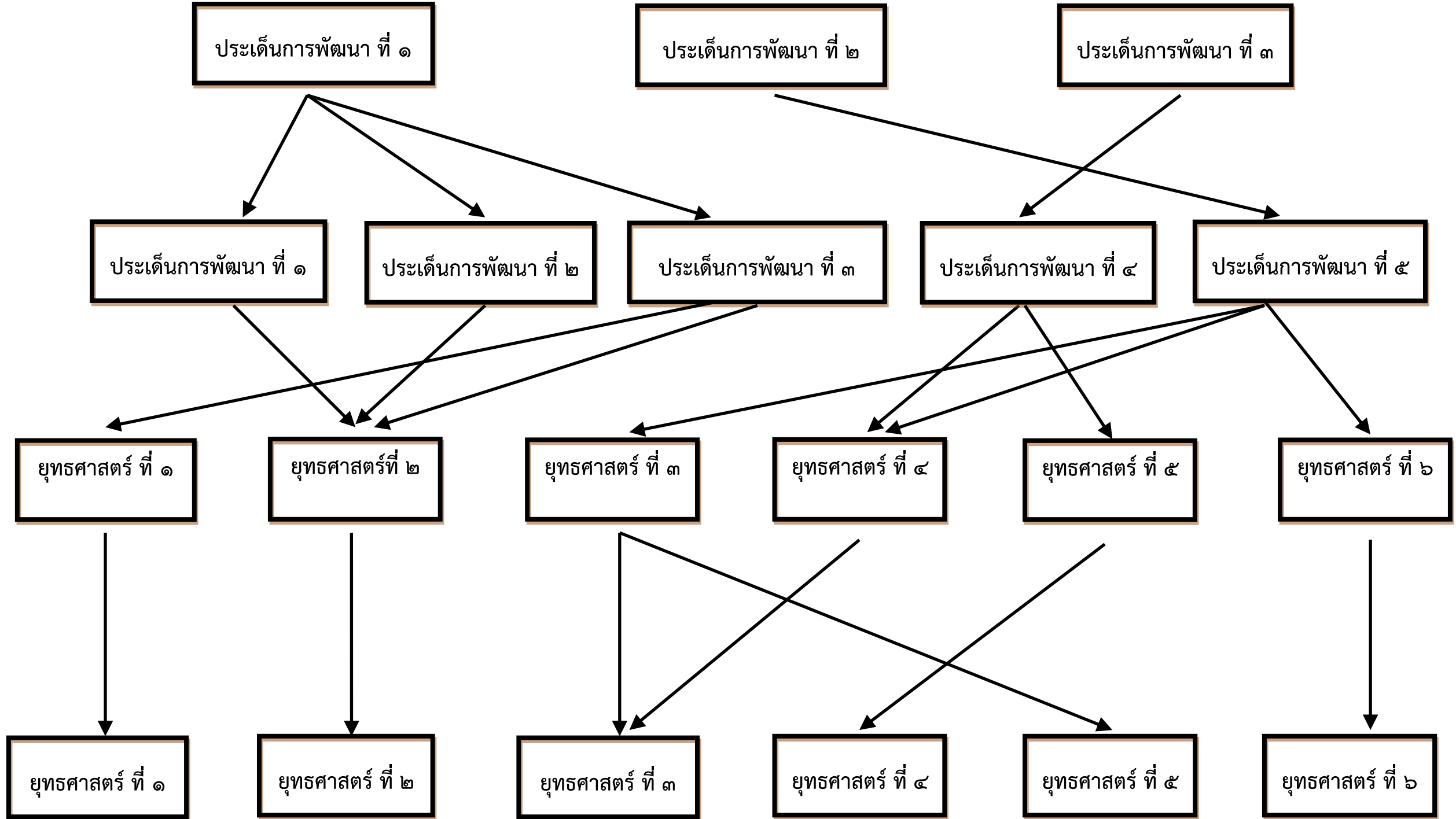


แผนพัฒนากลุ่ม
จังหวัดภาคเหนือ
ตอนบน ๒
(๓ ประเด็นการพัฒนา)

แผนพัฒนาจังหวัด
เชียงใหม่
(๕ ประเด็นการพัฒนา)

ยุทธศาสตร์
การพัฒนาของ
อปท.
ในเขตจังหวัด

ยุทธศาสตร์
การพัฒนา อบต.
แม่ข้าวต้ม
(๖ ยุทธศาสตร์)



ตารางยุทธศาสตร์ต่างๆ

ยุทธศาสตร์ อปท. (อบต.แม่ข้าวต้ม) (พ.ศ.๒๕๖๖-๒๕๗๐)	ยุทธศาสตร์ อปท.ในเขต จังหวัดเชียงราย (พ.ศ.๒๕๖๖-๒๕๗๐)	ประเด็นการพัฒนา จังหวัดเชียงราย (พ.ศ.๒๕๖๖-๒๕๗๐)	ประเด็นการพัฒนา กลุ่มจังหวัดภาคเหนือ ตอนบน ๒ (พ.ศ.๒๕๖๖-๒๕๗๐)	แนวทางการพัฒนา ภาคเหนือ (พ.ศ.๒๕๖๖-๒๕๗๐)	แผนเศรษฐกิจ ฉบับที่ ๑๓ (พ.ศ.๒๕๖๖-๒๕๗๐)	ยุทธศาสตร์ชาติ ๒๐ ปี (พ.ศ.๒๕๖๑-๒๕๘๐)
๑. ยุทธศาสตร์การพัฒนา ด้านโครงสร้างพื้นฐาน	ยุทธศาสตร์ที่ ๑ การพัฒนา โครงสร้างพื้นฐานและ ระบบโลจิสติกส์ เชื่อมโยง กลุ่มจังหวัด กลุ่มอาเซียน+ ๖ และ GMS	๑ การสร้างมูลค่าเพิ่มด้าน การท่องเที่ยวเชิง สร้างสรรค์โดยดำรงฐาน วัฒนธรรมล้านนา	๑ พัฒนาเป็นฐานเศรษฐกิจ สร้างสรรค์มูลค่าสูง	๑ ส่งเสริมการพัฒนาพื้นที่ ระเบียงเศรษฐกิจพิเศษ ภาคเหนือ (NEC-Creative LANNA) ในจังหวัด เชียงใหม่ เชียงราย ลำพูน ลำปาง ให้เป็นพื้นที่ เศรษฐกิจหลักของภาคและ ฐานเศรษฐกิจ สร้างสรรค์ ของประเทศ	หมุดหมายที่ ๑ ไทยเป็น ประเทศชั้นนำด้านสินค้า เกษตรและเกษตรแปรรูป มูลค่าสูง	๑. ด้านความมั่นคง
๒. ยุทธศาสตร์การพัฒนา ด้านเศรษฐกิจและการ ท่องเที่ยว	ยุทธศาสตร์ที่ ๒ การพัฒนา ด้านเศรษฐกิจและการ ท่องเที่ยว	๒ การส่งเสริมการผลิตและ พัฒนานวัตกรรมเพื่อ ยกระดับสินค้าเกษตรเชิง สร้างสรรค์ภายใต้แนว ทางการพัฒนาที่ยั่งยืน	๒ ส่งเสริมและพัฒนาสุข ภาวะวิถีใหม่สู่ความยั่งยืน (New Normal to Sustainable)	๒. ยกระดับการท่องเที่ยว และบริการที่มีศักยภาพ ของภาคให้มีความ สนับสนุน เศรษฐกิจ สร้างสรรค์ และกระจาย ประโยชน์สู่ชุมชน	หมุดหมายที่ ๒ ไทยเป็น จุดหมายของการท่องเที่ยว ที่เน้นคุณภาพและความ ยั่งยืน	๒. ด้านการสร้าง ความสามารถในการ แข่งขัน

(ต่อ)

ยุทธศาสตร์ อปท. (อบต.แม่ข้าวต้ม) (พ.ศ.๒๕๖๖-๒๕๗๐)	ยุทธศาสตร์ อปท.ในเขต จังหวัดเชียงใหม่ (พ.ศ.๒๕๖๖-๒๕๗๐)	ยุทธศาสตร์ จังหวัดเชียงใหม่ (พ.ศ.๒๕๖๖-๒๕๗๐)	ประเด็นการพัฒนา กลุ่มจังหวัดภาคเหนือ ตอนบน ๒ (พ.ศ.๒๕๖๖-๒๕๗๐)	แนวทางการพัฒนา ภาคเหนือ (พ.ศ.๒๕๖๖-๒๕๗๐)	แผนเศรษฐกิจ ฉบับที่ ๑๓ (พ.ศ.๒๕๖๖-๒๕๗๐)	ยุทธศาสตร์ชาติ ๒๐ ปี (พ.ศ.๒๕๖๑-๒๕๘๐)
๓. ยุทธศาสตร์การพัฒนา ด้านคุณภาพชีวิต	ยุทธศาสตร์ที่ ๓ การพัฒนา การศึกษาและการ สาธารณสุข	๓ การพัฒนาเศรษฐกิจ สร้างสรรค์ด้านการค้า การลงทุน การบริการ และโลจิสติกส์	๓. อนุรักษ์ ทรัพยากรธรรมชาติและ พัฒนาขีดความสามารถใน การรับมือสาธารณภัย	๓. พัฒนาการผลิตตาม ระบบเกษตรกรรมยั่งยืน เชื่อมโยงอุตสาหกรรม แปรรูปมูลค่าสูง	หมุดหมายที่ ๓ ไทยเป็น ฐานการผลิตยานยนต์ไฟฟ้า ที่สำคัญของโลก	๓. ด้านการพัฒนาและ เสริมสร้างศักยภาพ ทรัพยากรมนุษย์
๔. ยุทธศาสตร์การพัฒนา ด้านอนุรักษ์ ทรัพยากรธรรมชาติและ สิ่งแวดล้อม	ยุทธศาสตร์ที่ ๔ การพัฒนา คุณภาพชีวิตและการ ป้องกันบรรเทาสาธารณภัย	๔ การจัดการ ทรัพยากรธรรมชาติและ สิ่งแวดล้อมให้ดำรงความ สมบูรณ์และยั่งยืน		๔. เสริมศักยภาพของเมือง พื้นที่เขตพัฒนาเศรษฐกิจ พิเศษชายแดน และระบบ โครงสร้างพื้นฐานโลจิสติกส์ สำคัญของภาคเพื่อสร้าง โอกาสทางเศรษฐกิจ และ เอื้อต่อการอยู่อาศัย	หมุดหมายที่ ๔ ไทยเป็น ศูนย์กลางทางการแพทย์ และสุขภาพมูลค่าสูง	๔. ด้านการสร้างโอกาส และความเสมอภาคทาง สังคม
๕. ยุทธศาสตร์การพัฒนา ด้านการศึกษา ศาสนา และวัฒนธรรม	ยุทธศาสตร์ที่ ๕ การ บริหารจัดการ ทรัพยากรธรรมชาติและ สิ่งแวดล้อมให้สมบูรณ์และ ยั่งยืน	๕ การพัฒนาคุณภาพชีวิต ทรัพยากรมนุษย์และความ มั่นคงเพิ่มส่งเสริมสังคม สร้างสรรค์		๕. พัฒนาและยกระดับ คุณภาพชีวิต เพื่อแก้ไข ปัญหาความยากจน พัฒนา ผู้สูงอายุ สู่การเป็นผู้สูงอายุ ที่มีศักยภาพ (Active Aging) และพัฒนาทักษะ ฝีมือแรงงาน เพื่อรองรับ การพัฒนา เศรษฐกิจ สร้างสรรค์	หมุดหมายที่ ๕ ไทยเป็น ประตูการค้าการลงทุนและ ยุทธศาสตร์ทางโลจิสติกส์ที่ สำคัญของภูมิภาค	๕. ด้านการสร้างการเติบโต บนคุณภาพชีวิตที่เป็นมิตร กับสิ่งแวดล้อม

(ต่อ)

ยุทธศาสตร์ อปท. (อบต.แม่ข้าวต้ม) (พ.ศ.๒๕๖๖-๒๕๗๐)	ยุทธศาสตร์ อปท.ในเขต จังหวัดเชียงราย (พ.ศ.๒๕๖๖-๒๕๗๐)	ยุทธศาสตร์ จังหวัดเชียงราย (พ.ศ.๒๕๖๖-๒๕๗๐)	ประเด็นการพัฒนา กลุ่มจังหวัดภาคเหนือ ตอนบน ๒ (พ.ศ.๒๕๖๖-๒๕๗๐)	แนวทางการพัฒนา ภาคเหนือ (พ.ศ.๒๕๖๖-๒๕๗๐)	แผนเศรษฐกิจ ฉบับที่ ๑๓ (พ.ศ.๒๕๖๖-๒๕๗๐)	ยุทธศาสตร์ชาติ ๒๐ ปี (พ.ศ.๒๕๖๑-๒๕๘๐)
๖. ยุทธศาสตร์การพัฒนา ด้านการเมืองและการ บริหาร	๖. ยุทธศาสตร์การพัฒนา ด้านการเมืองการบริหาร			๖. บริหารจัดการ ทรัพยากรธรรมชาติ สิ่งแวดล้อม อย่างมี ประสิทธิภาพ เพื่อให้เกิด ความยั่งยืน	หมวดหมายที่ ๖ ไทยเป็น ศูนย์กลางอุตสาหกรรม อิเล็กทรอนิกส์อัจฉริยะและ อุตสาหกรรมดิจิทัลของ อาเซียน	๖. ด้านการปรับสมดุลและ พัฒนาระบบการบริหาร จัดการภาครัฐ
					หมวดหมายที่ ๗ ไทยมี วิสาหกิจขนาดกลางและ ขนาดย่อมที่เข้มแข็ง มี ศักยภาพสูง และสามารถ แข่งขันได้	
					หมวดหมายที่ ๘ ไทยมีพื้นที่ และเมืองอัจฉริยะที่น่าอยู่ ปลอดภัย เติบโตได้อย่าง ยั่งยืน	
					หมวดหมายที่ ๙ ไทยมีความ ยากจนข้ามรุ่นลดลง และมี ความคุ้มครองทางสังคมที่ เพียงพอ เหมาะสม	

(ต่อ)

ยุทธศาสตร์ อปท. (อบต.แม่ข้าวต้ม) (พ.ศ.๒๕๖๖-๒๕๗๐)	ยุทธศาสตร์ อปท.ในเขต จังหวัดเชียงราย (พ.ศ.๒๕๖๖-๒๕๗๐)	ยุทธศาสตร์ จังหวัดเชียงราย (พ.ศ.๒๕๖๖-๒๕๗๐)	ประเด็นการพัฒนา กลุ่มจังหวัดภาคเหนือ ตอนบน ๒ (พ.ศ.๒๕๖๖-๒๕๗๐)	ร่างแนวทางการพัฒนา ภาคเหนือ (พ.ศ.๒๕๖๖-๒๕๗๐)	แผนเศรษฐกิจ ฉบับที่ ๑๓ (พ.ศ.๒๕๖๖-๒๕๗๐)	ยุทธศาสตร์ชาติ ๒๐ ปี (พ.ศ.๒๕๖๑-๒๕๘๐)
					หมวดหมู่ที่ ๑๐ ไทยมี เศรษฐกิจหมุนเวียนและ สังคมคาร์บอนต่ำ	
					หมวดหมู่ที่ ๑๑ ไทย สามารถลดความเสี่ยงและ ผลกระทบจากภัยธรรมชาติ และการเปลี่ยนแปลง สภาพภูมิอากาศ	
					หมวดหมู่ที่ ๑๒ ไทยมี กำลังคนสมรรถนะสูง มุ่ง เรียนรู้อย่างต่อเนื่อง ตอบ โจทย์การพัฒนา แห่งอนาคต	
					หมวดหมู่ที่ ๑๓ ไทยมี ภาครัฐที่ทันสมัย มี ประสิทธิภาพ และตอบ โจทย์ประชาชน	

รายละเอียดโครงการพัฒนา
 แผนพัฒนาท้องถิ่น(พ.ศ.๒๕๖๖-๒๕๗๐) แก้ไข ครั้งที่ ๑/๒๕๖๖
 องค์การบริหารส่วนตำบลแม่ข้าวต้ม อำเภอเมืองเชียงราย จังหวัดเชียงราย

ยุทธศาสตร์ชาติ ๒๐ ปี (พ.ศ. ๒๕๖๑ - ๒๕๘๐) ยุทธศาสตร์ที่ ๒ ด้านการสร้างความสามารถในการแข่งขัน
 ประเด็นการพัฒนาจังหวัดที่ ๓ การพัฒนาเศรษฐกิจสร้างสรรค์ด้านการค้า การลงทุน การบริการ และโลจิสติกส์
 ยุทธศาสตร์การพัฒนาของ อปท. ในเขตจังหวัดที่ ๑ การพัฒนาโครงสร้างพื้นฐานและระบบโลจิสติกส์ เชื่อมโยงกลุ่มจังหวัด กลุ่มอาเซียน+๖ และ GMS
 ยุทธศาสตร์ที่ ๑ ด้านการพัฒนาโครงสร้างพื้นฐาน ๑.๑ แผนงานอุตสาหกรรมและการโยธา

ลำดับ	รายละเอียดในแผนพัฒนาท้องถิ่น (ปัจจุบัน)	รายละเอียดในแผนพัฒนาท้องถิ่น (แก้ไขใหม่)	เหตุผลการแก้ไข	ยุทธศาสตร์	แผนงาน
๑	โครงการก่อสร้างผนังกันดิน หมู่ที่ ๑๑ ก่อสร้างผนังกันดิน สูง ๒ เมตร ยาว ๔๐ เมตร ตามแบบ อบต.แม่ข้าวต้ม กำหนด งบประมาณ ๑๘๐,๐๐๐ บาท	โครงการก่อสร้างผนังกันดิน หมู่ที่ ๑๑ ก่อสร้างผนังกันดิน สูง ๒ เมตร ยาว ๔๐ เมตร ตามแบบ อบต.แม่ข้าวต้ม กำหนด งบประมาณ ๑๘๐,๐๐๐ บาท	เนื่องจากเกิดความ ผิดพลาดในการพิมพ์งาน เอกสาร	ยุทธศาสตร์ที่ ๑ ด้านการ พัฒนาโครงสร้างพื้นฐาน	แผนงานอุตสาหกรรม และการโยธา

รายละเอียดโครงการพัฒนา
แผนพัฒนาท้องถิ่น(พ.ศ.๒๕๖๖-๒๕๗๐) แก้ไข ครั้งที่ ๑/๒๕๖๖
สำหรับโครงการที่เกินศักยภาพขององค์กรปกครองส่วนท้องถิ่น
องค์การบริหารส่วนตำบลแม่ข้าวต้ม อำเภอเมืองเชียงราย จังหวัดเชียงราย

ยุทธศาสตร์ชาติ ๒๐ ปี (พ.ศ. ๒๕๖๑ - ๒๕๘๐) ยุทธศาสตร์ที่ ๒ ด้านการสร้างความสามารถในการแข่งขัน
ประเด็นการพัฒนาจังหวัดที่ ๓ การพัฒนาเศรษฐกิจสร้างสรรค์ด้านการค้า การลงทุน การบริการ และโลจิสติกส์
ยุทธศาสตร์การพัฒนาของ อปท. ในเขตจังหวัดที่ ๑ การพัฒนาโครงสร้างพื้นฐานและระบบโลจิสติกส์ เชื่อมโยงกลุ่มจังหวัด กลุ่มอาเซียน+๖ และ GMS
ยุทธศาสตร์ที่ ๑ ด้านการพัฒนาโครงสร้างพื้นฐาน ๑.๑ แผนงานอุตสาหกรรมและการโยธา

ลำดับ	รายละเอียดในแผนพัฒนาท้องถิ่น (ปัจจุบัน)	รายละเอียดในแผนพัฒนาท้องถิ่น (แก้ไขใหม่)	เหตุผลการแก้ไข	ยุทธศาสตร์	แผนงาน
๑	โครงการปรับปรุงถนนลงหินคลุกพร้อมบด อัดถนนฮองป่าไร่เชื่อมตำบลนางแล หมู่ที่ ๓ ดำเนินการปี พ.ศ. ๒๕๖๖ งบประมาณเดิม ๑,๕๐๐,๐๐๐ บาท	โครงการปรับปรุงถนนลงหินคลุกพร้อมบด อัดถนนฮองป่าไร่เชื่อมตำบลนางแล หมู่ที่ ๓ ดำเนินการปี พ.ศ. ๒๕๖๗ งบประมาณเดิม ๑,๕๐๐,๐๐๐ บาท	-แก้ไขปีในการดำเนิน โครงการ	ยุทธศาสตร์ที่ ๑ ด้านการ พัฒนาโครงสร้างพื้นฐาน	แผนงานอุตสาหกรรม และการโยธา
๒	โครงการถนนหินโดยลงคลุกบดอัดแน่นสาย เกษตร หมู่ที่ ๙ ดำเนินการปี พ.ศ. ๒๕๖๖ งบประมาณเดิม ๑,๔๐๐,๐๐๐ บาท	โครงการถนนหินโดยลงคลุกบดอัดแน่นสาย เกษตร หมู่ที่ ๙ ดำเนินการปี พ.ศ. ๒๕๖๗ งบประมาณเดิม ๑,๔๐๐,๐๐๐ บาท	-แก้ไขปีในการดำเนิน โครงการ	ยุทธศาสตร์ที่ ๑ ด้านการ พัฒนาโครงสร้างพื้นฐาน	แผนงานอุตสาหกรรม และการโยธา
๓	โครงการก่อสร้างถนนลาดยางแอสฟัลต์ ตึกคอนกรีต หมู่ที่ ๑๖ เชื่อมตำบล นางแล ดำเนินการปี พ.ศ. ๒๕๖๖ งบประมาณเดิม ๒,๔๐๐,๐๐๐ บาท	โครงการก่อสร้างถนนลาดยางแอสฟัลต์ ตึกคอนกรีต หมู่ที่ ๑๖ เชื่อมตำบล นางแล ดำเนินการปี พ.ศ. ๒๕๖๗ งบประมาณเดิม ๒,๗๐๐,๐๐๐ บาท	-แก้ไขปีในการดำเนิน โครงการ -แก้ไขราคากลางให้เป็นไป ตามหลักเกณฑ์และวิธีการ คำนวณราคากลาง	ยุทธศาสตร์ที่ ๑ ด้านการ พัฒนาโครงสร้างพื้นฐาน	แผนงานอุตสาหกรรม และการโยธา

รายละเอียดโครงการพัฒนา
แผนพัฒนาท้องถิ่น(พ.ศ.๒๕๖๖-๒๕๗๐) แก้ไข ครั้งที่ ๑/๒๕๖๖
สำหรับโครงการที่เกินศักยภาพขององค์กรปกครองส่วนท้องถิ่น
องค์การบริหารส่วนตำบลแม่ข้าวต้ม อำเภอเมืองเชียงราย จังหวัดเชียงราย

ยุทธศาสตร์ชาติ ๒๐ ปี (พ.ศ. ๒๕๖๑ - ๒๕๘๐) ยุทธศาสตร์ที่ ๒ ด้านการสร้างความสามารถในการแข่งขัน
 ประเด็นการพัฒนาจังหวัดที่ ๓ การพัฒนาเศรษฐกิจสร้างสรรค์ด้านการค้า การลงทุน การบริการ และโลจิสติกส์
 ยุทธศาสตร์การพัฒนาของ อปท. ในเขตจังหวัดที่ ๑ การพัฒนาโครงสร้างพื้นฐานและระบบโลจิสติกส์ เชื่อมโยงกลุ่มจังหวัด กลุ่มอาเซียน+๖ และ GMS
 ยุทธศาสตร์ที่ ๑ ด้านการพัฒนาโครงสร้างพื้นฐาน ๑.๑ แผนงานอุตสาหกรรมและการโยธา

ที่	โครงการ	วัตถุประสงค์	เป้าหมาย (ผลผลิตของโครงการ)	งบประมาณ					ตัวชี้วัด (KPI)	ผลที่คาดว่าจะได้รับ	หน่วยงานที่รับผิดชอบ
				๒๕๖๖ (บาท)	๒๕๖๗ (บาท)	๒๕๖๘ (บาท)	๒๕๖๙ (บาท)	๒๕๗๐ (บาท)			
๑	โครงการปรับปรุงถนนลง หินคลุกพร้อมบดอัดถนน ฮ่อมป่าไร่เชื่อมตำบลนาง แล หมู่ที่ ๓	เพื่อให้ประชาชนมี ถนนที่ดีไว้ใช้ในการ ขนส่งผลผลิต ทางการเกษตร	ปรับปรุงถนนลงหินคลุก พร้อมบดอัดถนน กว้าง ๖ ม. ยาว ๑,๙๐๐ ม. หนา ๐.๑ ม.หรือคิดเป็นพื้นที่ไม่ น้อยกว่า ๑๑,๔๐๐ ตร.ม.	-	๑,๕๐๐,๐๐๐	-	-	-	ประชาชนร้อยละ ๗๐ ได้ใช้ ประโยชน์จาก โครงการ	ประชาชน ได้รับความ สะดวกในการ สัญจร	กองช่าง
๒	โครงการถนนหินคลุกบด อัดแน่นสายเกษตร หมู่ที่ ๙	เพื่อให้ประชาชนมี ถนนที่ดีไว้ใช้ในการ ขนส่งผลผลิต ทางการเกษตร	ถนนลงหินคลุกพร้อมบดอัด แน่นสายเกษตร กว้าง ๖ ม. ยาว ๒,๐๐๐ ม. หนา ๐.๑ ม. หรือคิดเป็นพื้นที่ไม่น้อย กว่า ๑๒,๐๐๐ ตร.ม.	-	๑,๔๐๐,๐๐๐	-	-	-	มีสถานที่จัด กิจกรรมของ หมู่บ้าน	ประชาชนได้ ใช้ประโยชน์ ร่วมกันในการ จัดกิจกรรม	กองช่าง
๓	โครงการก่อสร้าง ถนนลาดยางแอสฟัลต์ ติกคอนกรีต หมู่ที่ ๑๖ เชื่อมตำบล นางแล	เพื่อให้ประชาชนมี ถนนใช้คมนาคมได้ อย่างสะดวก รวดเร็วปลอดภัย	ก่อสร้างถนนแอสฟัลต์ ติกคอนกรีต กว้าง ๖ ม. ยาว ๘๐๐ ม. หนา ๐.๐๕ ม. หรือคิดเป็นพื้นที่ไม่น้อย กว่า ๔,๘๐๐ ตร.ม.	-	๒,๗๐๐,๐๐๐	-	-	-	การขยายระบบ ประปาให้ทั่วถึง ทุกครัวเรือน	ประชาชนมีน้ำ ใช้อุปโภค บริโภค	กองช่าง